

Цифровой спутниковый приемник HD

- Встроенный картоприемник CONAX
- Слот CI-модуля (Common Interface Module)
- Поддержка SD / HD (MPEG2 / MPEG4 H.264), DVB-S, DVB-S2 систем
- Выход HDMI
- USB вход стандарта USB 2.0
- PVR Ready – возможность записи на внешний USB носитель
- Time Shift (пауза, перемотка видео)
- Низкое энергопотребление в режиме ожидания, менее 1В
- Совместимость с Diseqc 1.0, 1.1, 1.2, и USALS

- Поддержка EPG
- 4-х значный LED дисплей

Пульт дистанционного управления



Кнопка	Функция
- POWER	Переключение приемника в режим ожидания.
MODE	Установка режима изображения.
- MUTE	Режим «без звука».
ЦИФРОВЫЕ КНОПКИ 0-9	Выбор каналов или ввод параметров.
- SLEEP	Установка Таймера Сна Выкл/ 10/ 30/ 60/ 90/ 120 минут.
FAV	Отображение списка избранных каналов.
- LAST	Переключение на последний просмотренный канал.
MENU	Открыть Главное Меню или выйти из текущего меню.
INFO	Отображение информации о текущем канале.
EPG	Отображение программы передач.
EXIT	Отмена пользовательского выбора, выход из меню.
	Изменение уровня громкости.
	Перемещение курсора или переключение каналов.
OK	Отображение списка каналов, выбор элементов меню.
	Переключение режимов Радио и ТВ.
FIND	Поиск каналов по имени с помощью цифровых кнопок
P- / P+	Перемещение курсора меню или переключение каналов.
SUBT	Установка субтитров.
OPTION	Дополнительные функции (зависят от версии прошивки приемника)
STATUS	Окно состояния ресивера
AUDIO	Установка звуковой дорожки.
TXT	Отображение телетекста на текущем канале.
PVR	Меню записи PVR
USB	Меню мультимедиа
SLOW, SKIP-, SKIP+, REW, FF, PLAY, PAUSE, STOP, REC	Управление функциями PVR (режим Time Shift, запись, воспроизведение)
RED, GREEN, YELLOW, BLUE, WHITE	Цветные кнопки работают в соответствии с их функциями, указанными в текущем меню

Подключение

Убедитесь, что в комплекте поставки присутствуют следующие компоненты:

- Приемник
- Пульт дистанционного управления
- Руководство пользователя
- Батарейки - 2x AAA (опция)

Для установки батареек откройте заднюю крышку на ПДУ, поместите батарейки в гнездо в соответствии со схемой полярности, после не забудьте закрыть гнездо защитной крышкой.

Затем подключите кабель от конвертера на антенне (1) к коннектору SAT IN (3) приемника. Используйте кабель HDMI или SCART (4) для подключения к ТВ (2). По завершению процедуры подключения кабеля питания (5) к сети.

Включите ТВ. Через некоторое время на экране появится меню приемника. Если же меню не отображается, то, возможно, выбран неправильный внешний источник изображения. Сверьте подключение с инструкцией для ТВ.

Примечание

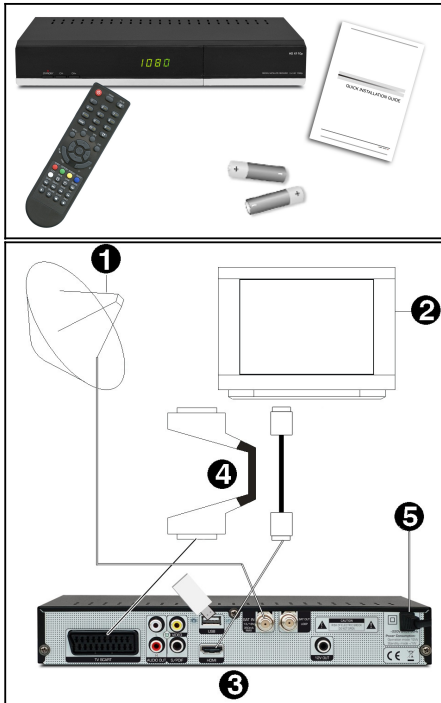
Работа с внешним USB носителем

Во время работы с USB носителем следует обращать внимание на следующие моменты:

- Носитель совместим с USB 2.0 и обладает соответствующими параметрами чтения и записи,
- Носитель содержит один раздел, корректно отформатированный в поддерживаемый формат,
- Носитель должен быть снабжен внешним питанием (в том случае, если он относится к аксессуарам с высоким потреблением питания),
- Не отсоединяйте носитель во время чтения/записи,
- Не используйте переполненный или фрагментированный носитель,

Несоблюдение данных требований может привести к некорректной работе устройств, а в отдельных случаях даже к их повреждению.

Производитель не несет ответственности за любые повреждения и потери данных с внешнего носителя во время его взаимодействия с приемником, а также за функциональные нарушения, возникшие в результате работы приемника.



Автоматическое выключение питания

В соответствии с требованиями Европейского Союза ваш ресивер оборудован функцией «Автоматическое выключение питания».

В случае переключения ресивера в режим ожидания питание будет отключаться автоматически через 3 часа. На практике это значит, что если в течении этого времени ваш ресивер не получит никаких команд с пульта дистанционного управления или передней панели приемника, то выключится автоматически. Перед выключением (в течении 2 минут) предупреждение об этом появится на экране телевизора. Также следует отметить, что по умолчанию эта функция включена в версию программного обеспечения для стран Европейского Союза, но по вашему запросу ее можно отменить в соответствующем пункте меню ресивера.

Легкая установка

После включения приемник готов к показу каналов, установленных по умолчанию.

Если же после включения приемника вы не обнаружили каналов, то следует создать список следующими способами:

- Сбросить приемник на настройки по умолчанию
- Произвести поиск для составления собственного списка каналов

Восстановление списка каналов по умолчанию

Для восстановления списка по умолчанию выберите пункт меню **Инструменты** с помощью кнопок ▲/▼. Используйте **OK** для входа в меню. Если система запросит пароль, то следует его ввести. (Пароль по умолчанию - 0000). Используйте кнопки ▲/▼ для выбора опции **Заводские настройки** и нажмите **OK**. Кнопками ◀/▶ установите опцию в значение “ДА” и подтвердите выбор, нажав **OK**. Через некоторое время перезагрузите ресивер.

Если после проделанной операции каналы появились, но отсутствует изображение и видна надпись “Нет сигнала!”, то обратитесь к следующей части данного руководства.

Настройка сигнала со спутника

Для установки спутника выберите пункт меню **Установка**, пользуясь кнопками ▲/▼. Нажмите **OK** и введите пароль, если нужно (по умолчанию это - 0000). Используя кнопки ◀/▶ перейдите на Список спутников и нажмите **OK**. В этом подменю кнопками ▲/▼ выберите нужный спутник и отметьте его кнопкой **OK**. Затем используя кнопку **MENU** вернитесь в меню **Установка**.

Если ваша система позволяет принимать сигнал с нескольких спутников, то следует выбрать пункт **Установка антенны** и нажать **OK**. Кнопками ◀/▶ вы можете выбрать нужный порт DiSEqC1.0 или DiSEqC1.1. Нажмите кнопку **MENU** для возврата в меню **Инсталляция**. Теперь ваша антенна установлена и готова к приему сигнала.

Поиск каналов

После установки антенны вы сможете создать собственный список каналов.

Если вы хотите удалить все текущие каналы из списка то перейдите в меню **Редактор каналов**. Если система запросит пароль, то следует его ввести (пароль по умолчанию - 0000). Используйте кнопки ▲/▼ для выбора пункта **Удалить все** и нажмите **OK**. Кнопками ◀/▶ выберите вариант “Да” в появившемся диалоговом окне и подтвердите выбор кнопкой **OK**. Через несколько секунд список каналов очистится.

После этого перейдите в меню **Инсталляция**. Нажмите **OK** для входа. Если система запросит пароль, то следует его ввести (пароль по умолчанию - 0000). Используйте кнопки ▲/▼ для выбора пункта **Поиск нескольких спутников** и нажмите **OK**. Здесь выбираете пункт **Поиск** и нажмите **OK**. Приемник начнет поиск по всем выбранным в списке спутникам. Процедура может занять некоторое время.

Если даже после всех проделанных шагов приемник все еще не показывает, то настоятельно рекомендуем обратиться местному специалисту по установке или дилеру.

Структура меню и описание функций

Меню/Подменю

Функция

Редактировать каналы

- Список каналов ТВ
- Список каналов радио
- Удалить все
- Сохранить по умолчанию

Данное меню позволяет организовывать каналы.

- Управление списком каналов ТВ.
- Управление списком каналов радио.
- Удалить все каналы из списка.
- Сохраняет текущий спутник, ТП и список каналов по умолчанию.

Инсталляция

- Антенна
- Список спутников
- Установка антенны
- Одиночный поиск
- Поиск нескольких спутников
- Список ТП

Данное меню позволяет настроить антенну и сканировать спутники.

- Выбор способа установки антенны – фиксированная или мотор.
- Выбор спутников для поиска каналов.
- Конфигурация Антенны / Конвертера.
- Поиск каналов с одного спутника (выбирается из списка).
- Поиск каналов со всех выбранных спутников из списка.
- Управление списком ТП для спутников.

Установка системы

- Язык
- Система ТВ
- Дисплей
- Установки времени
- Установка таймера
- Условный доступ Солах
- Родительский контроль
- Свойства меню
- Избранное
- Звук
- Другое

В данном меню можно настроить интерфейс пользователя

- Выбор языка звуковых дорожек и язык в меню.
- Выбор настроек экрана - PAL/NTSC , 16:9/4:3, RGB/CVBS.
- Выбор параметров экрана – яркость, контраст, насыщенность и т.д.
- Настройка времени – часовой пояс, ручная установка.
- Выбор времени для запуска программ.
- Информация о смарт-карте.
- Блокировка доступа к каналам и элементам меню.
- Изменение прозрачности меню, режима субтитров.
- Управление группами избранных каналов.
- Выбор дополнительных параметров звука.
- Другие настройки – питание конвертера, способ воспроизведения каналов и настройка режима ожидания.

Инструменты

- Информация
- Заводские установки
- Обновление через RS232
- Обновление ПО через OTA
- CI-модуль
- Обновление через USB
- Сохранить на USB
- Мультимедиа
- Извлечь USB устройство
- Почтовый ящик

Данное меню позволяет просматривать информацию о ПО.

- Отображение информации о версии ПО и аппаратной части.
- Восстановление заводских настроек приемника.
- Возможность копирования программного обеспечения (или его части, например, списка каналов) в другой ресивер через RS232, используя нуль-модемный кабель.
- Обновление ПО приемника через поток со спутника. (опция)
- Отображает информацию о CAM модуле находящемся в CI слоте.
- Возможность обновления программного обеспечения ресивера через USB (файл с обновлением записывается на USB-носитель и загружается с него).
- Сохраняет файл текущей прошивки на USB носителе.
- Возможность просмотра различных файлов и каталогов, сохраненных на USB носителе (не все типы файлов поддерживаются).
- Безопасное извлечение USB устройства.
- Список сообщений полученных от оператора.

Игры

В данном меню содержатся игры.

Запись

- HDD информация
- Настройка PVR

В этом меню вы можете управлять функциями Time Shift, записи и воспроизведения записанного.

- Показывает информацию о подключенном USB-носителе.
- Возможность установки параметров для записи и time shift.

Проблемы и решения

Внимательно ознакомьтесь с информацией о возможных неполадках и путях их устранения. Если же проблема по своей сложности выходит за рамки, описанный в данном пункте, то следует отдать/передать приемник для ремонта квалифицированному специалисту.

Проблема	Возможная причина	Рекомендуемое решение
Питание отсутствует	Кабель питания подключен некорректно	Плотно вставьте кабель в гнездо, включите питание, если оно не появится, то подождите 5-10 минут.
Ресивер не показывает кодированные каналы	Смарт-карта/CI модуль не вставлены, или вставлены некорректно	Вставить смарт-карту/CI модуль корректно (смарт-карту чипом вверх).
	Смарт-карта не активирована	Активируйте смарт-карту у своего оператора
Поиск не работает	Антенна не настроена	Настройте антенну
	Входные параметры неверны	Введите параметры спутника, диапазона, частоты и поляризации корректно
Изображение отсутствует	Кабель видеосигнала подключен некорректно	Подключите кабель видеосигнала корректно
	Режим выходного изображения не соответствует режиму ТВ	Выбрать соответствующий режим (используя кнопку MODE).
Цвет отсутствует	Кабель видеосигнала подключен некорректно	Подключите кабель видеосигнала корректно
	Режим выходного изображения не соответствует режиму ТВ	Выбрать соответствующий режим (используя кнопку MODE).
Пульт ДУ не работает	Батарейки установлены некорректно	Установите батареи верно
	Батарейки сели	Замените батареи
	Сигнал ДУ пульта вне зоны	Используйте ДУ в зоне доступа ИК сенсора
	На ИК сенсор направлен яркий свет	Поместите приемник в другое место
Язык субтитров и звуковой дорожки не совпадает	Выбран неверный канал звука	Нажмите кнопку Audio для смены канала звука
Звук отсутствует	Приемник в режиме «Без звука»	Нажмите кнопку MUTE
	Уровень громкости слишком низкий	Увеличьте громкость
	Кабель подключен некорректно	Подключите кабель корректно
Сильные помехи или невозможность получения устойчивого сигнала	Слишком много интерференционных сигналов	Настройте антенну

Меры безопасности

Внимание:



Предупреждение: Символ молнии в равнобедренном треугольнике означает предупреждение для пользователя о «опасном напряжении», чтобы предотвратить риск поражения током.



Предупреждение: Чтобы уменьшить риск поражения током, не следует открывать корпус. Обратиться с этим к квалифицированному персоналу сервисной службы.



Предупреждение: Восклицательный знак в равнобедренном треугольнике означает предупреждение пользователя о том, чтобы обратить особое внимание на надлежащее обслуживание и содержание устройства.

Внимание: Держать устройство вдали от воды. Не использовать вблизи наполненных ваз, умывальников, моек, ванн, бассейнов и т.п.

Внимание: Не ставить свечи или лампы на корпус, существует риск возникновения пожара

Внимание: Приемник должен быть подключен к такому типу питания, как написано в инструкции обслуживания или описано на приемнике. Если Вы не уверены, какой тип питания в вашей сети, проконсультируйтесь у местного дилера или поставщика электроэнергии.

Внимание: Не открывать корпус и не касаться никаких деталей внутри приемника. Проконсультироваться с местным дилером по технической помощи в случае проблем.

Чистка приемника: После отключения устройства от питания, можно очистить корпус, панель и пульт дистанционного управления при помощи мягкой тряпки, слегка смоченной водой с добавлением мягкого моющего средства.

Дополнительные устройства: Не следует использовать никакие приставки и/или другие типы вспомогательных устройств, не апробированных производителем. Ненадлежащие дополнительные устройства могут вызвать возникновение риска пожара, поражения током или другие повреждения.

Положение: Отверстия и вырезы в корпусе служат для охлаждения устройства и предотвращения его перегрева. Не следует закрывать эти отверстия или блокировать их, укладывая устройство на мягкое основание, например, на кровать, ковер и т.п., а также не следует класть устройство вблизи обогревателей и других источников тепла.

Защита провода питания: Нельзя наступать на провод питания. Обратите также, пожалуйста, особое внимание на предохранение штепселей и гнезд от повреждения.

Защита от воздействия жидкостей и твердых тел: Не вкладывать никакие предметы в приемник через вентиляционные отверстия, это может привести к повреждению приемника, пожару или поражению током. Не выливать никакие жидкости на приемник.

Указание: При определенных условиях на приемнике может оседать влага: Когда приемник резко перенесен из холодной среды в теплое место, Сразу после включения отопления вблизи приемника, Во влажном, заполненном паром помещении.

Если влага попадет внутрь, приемник может работать неправильно. Чтобы решить эту проблему, отключите приемник от питания и оставьте его примерно на два часа, чтобы позволить влаге испариться.

Замена деталей: В случае повреждения и необходимости ремонта устройство следует передать в авторизованную сервисную службу. Неавторизованный ремонт может вызвать риск пожара, поражения током или возникновение других угроз.

Проверка безопасности: После осуществления технических осмотров или ремонтов пользователю рекомендуется потребовать от ремонтирующей сервисной службы проведения полной проверки безопасности устройства, чтобы гарантировать, что устройство в хорошем техническом состоянии.

Защита окружающей среды

Внимание!

Ваш продукт отмечен этим символом. Он информирует о запрете размещения с другими отходами. Изношенное электрическое и электронное оборудование подлежит отдельной системе сбора отходов.

Информация по утилизации – устранению отходов для пользователей электронного оборудования в домашних хозяйствах. Изношенное электронное и электрическое оборудование не следует удалять в емкости, предназначенные для отходов, но в соответствии с законом об отходах оно предназначено для переработки.

После введения предписаний Евросоюза, касающихся обращения с отходами, домашние хозяйства могут бесплатно сдавать изношенное электронное и электрическое оборудование в назначенные пункты сбора отходов или в случае такого же вида оборудования, в пункты розничной продажи.

Для получения точной информации на эту тему следует связаться с местными властями.

В случае оборудования устройств батареями, следует в силу предписаний утилизировать батареи отдельно в соответствии с требованиями местных предписаний.

Надлежащая утилизация электрических и электронных отходов обеспечивает их правильное получение и переработку. Таким образом, Вы помогаете предотвратить отрицательное влияние опасных веществ на окружающую среду и здоровье людей.

Неадекватная переработка электронных и электрических отходов отрицательно влияет на окружающую среду.

Информация для деловых фирм в странах Европейского Союза

В случае необходимости утилизации продукта, предназначенного для торговых целей, следует связаться с представителем местного дилера для получения информации о способе, возможной стоимости возврата и переработки продуктов. В случае необходимости возврата продукта небольшого размера и в небольшом количестве, можно обратиться в местные пункты сбора отходов.

Страны, не входящие в Европейский Союз

В случае необходимости утилизации продукта следует связаться с местными властями для получения информации по способу правильной переработки.

Декларация соответствия

Производитель подтверждает соответствие данного продукта следующим директивам и стандартам:

Low Voltage Directive 2006/95/EC

EN 60065:2002+A1:2006+A11:2008

EMC Directive 2004/108/EC

EN 55 013:2001+A1:2003+A2:2006

EN 55 020:2007

EN 61 000-3-2:2006+A1:2009+A2:2009

EN 61 000-3-3:2008

Модель: Цифровой приемник DVB-S2

Техническая спецификация

Диапазон входных частот:	950-2150MHz
Входной RF коннектор:	IEC169-24, Female, 300mA 75Ω
Входное сопротивление:	75Ω
RF Loop connector:	IEC169-24, Female
Форма волны:	QPSK(DVB-S), QPSK/ 8PSK/ H8PSK/ 16APSK (DVB-S2)
Декодирование изображения:	MPEG2 (MP@ML) , AVC/H.264(HP@L4.1)
Разрешение изображения:	480, 576, 720, 1080
Декодирование звука:	MPEG-1, 2 Layer 1&2
Видео/Звук:	HDMI, SCART, Coaxial digital audio, RCA CVBS, RCA audio stereo, USB, RCA 12V output
Напряжение:	~ 230V, 50Hz
Потребляемая мощность:	12 W
Потр. мощн. в режиме ожидания:	< 1 W

Температура: 5-40°C

Влажность:	<95%
Масса:	~1 кг
Габариты:	265мм × 170мм × 43мм
Вес и габариты абсолютными величинами не являются.	

Спецификация может меняться по желанию производителя.